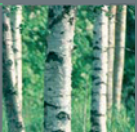


ARITERM

Varmt och skönt.

kmp

MONTERINGSANVISNING DEPO UTMATNINGSRÄNNA

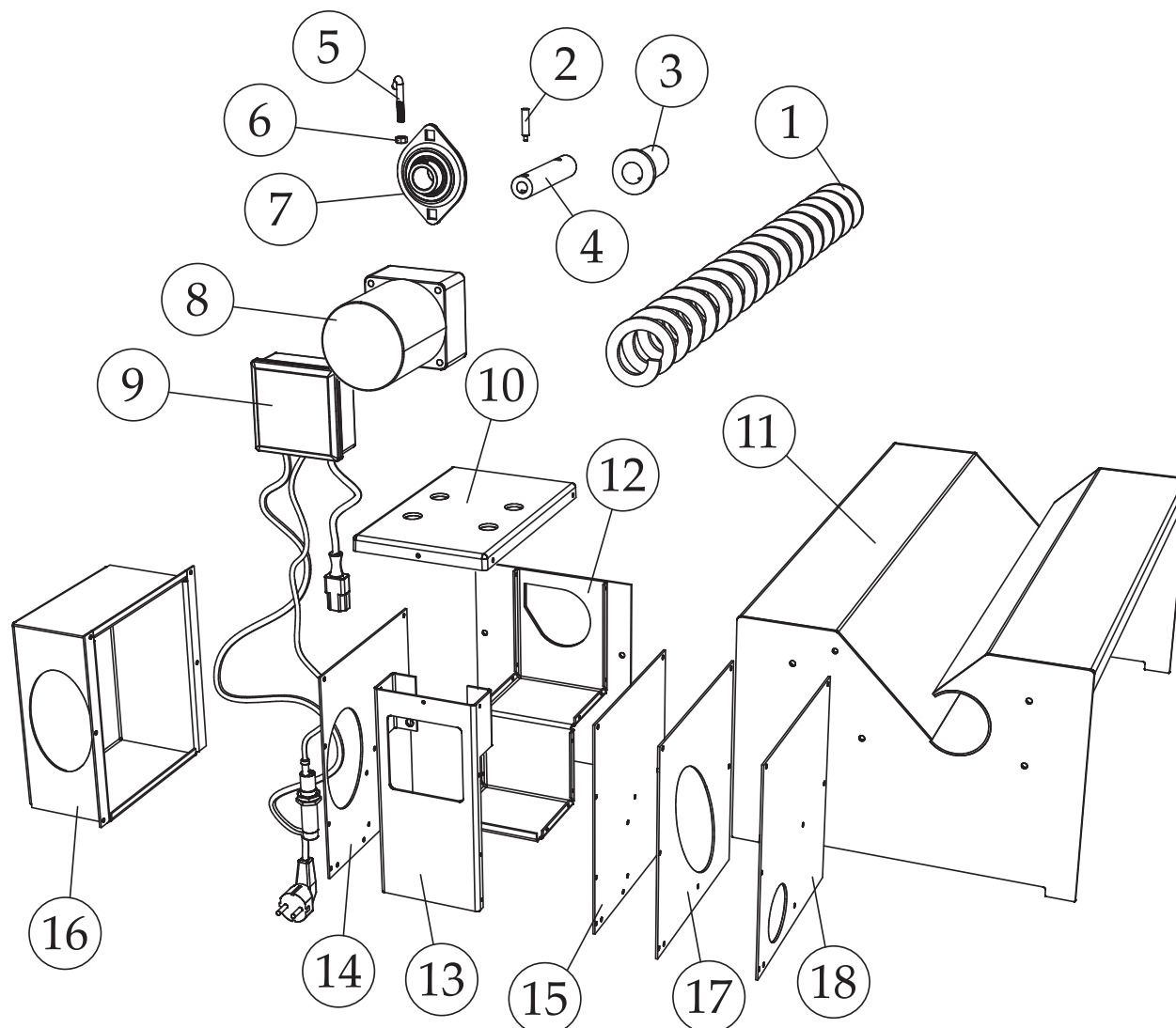


Beståndsdelar

| Nr | Art. nr. | Benämning |
|-----|----------|---|
| 1. | 1498 | Spiral D53 plastad Depo |
| 2. | 8143 | Skruv T6SS M6 x 20 |
| 3. | 1433 | Anpassning axeltapp Depo |
| 4. | 1365 | Axeltapp |
| 5. | 1439 | Krok till spiral |
| 6. | 8189 | Låsmutter Nyloc M6 FZB |
| 7. | 1117 | Flänslager med hållare till pelletskruv |
| 8. | 1428 | Motor t skruv 25 W 180:1 |
| 9. | 1413 | Styrning Depo kpl |
| 10. | 1419 | Utmatningslåda Depo lock plast |
| 11. | 1410 | Utmatningsränna Depo modul |
| 12. | 1411 | Utmatningslåda Depo rygg/botten |
| 13. | 1421 | Utmatningslåda Depo front |
| 14. | 1488 | Sida utlopp med hål 90° Ø90 |
| 14. | 1519 | Sida utlopp med hål 90° Ø75 |
| 15. | 1499 | Sida utlopp utan hål Depo |
| 16. | 1526 | Sida utlopp rakt fram Ø90 |
| 16. | 1527 | Sida utlopp rakt fram Ø75 |
| 17. | 1500 | Sida utlopp med hål 45/45 Ø90 |
| 17. | 1520 | Sida utlopp med hål 45/45 Ø75 |
| 18. | 1501 | Sida utlopp vakuum |

Övrigt

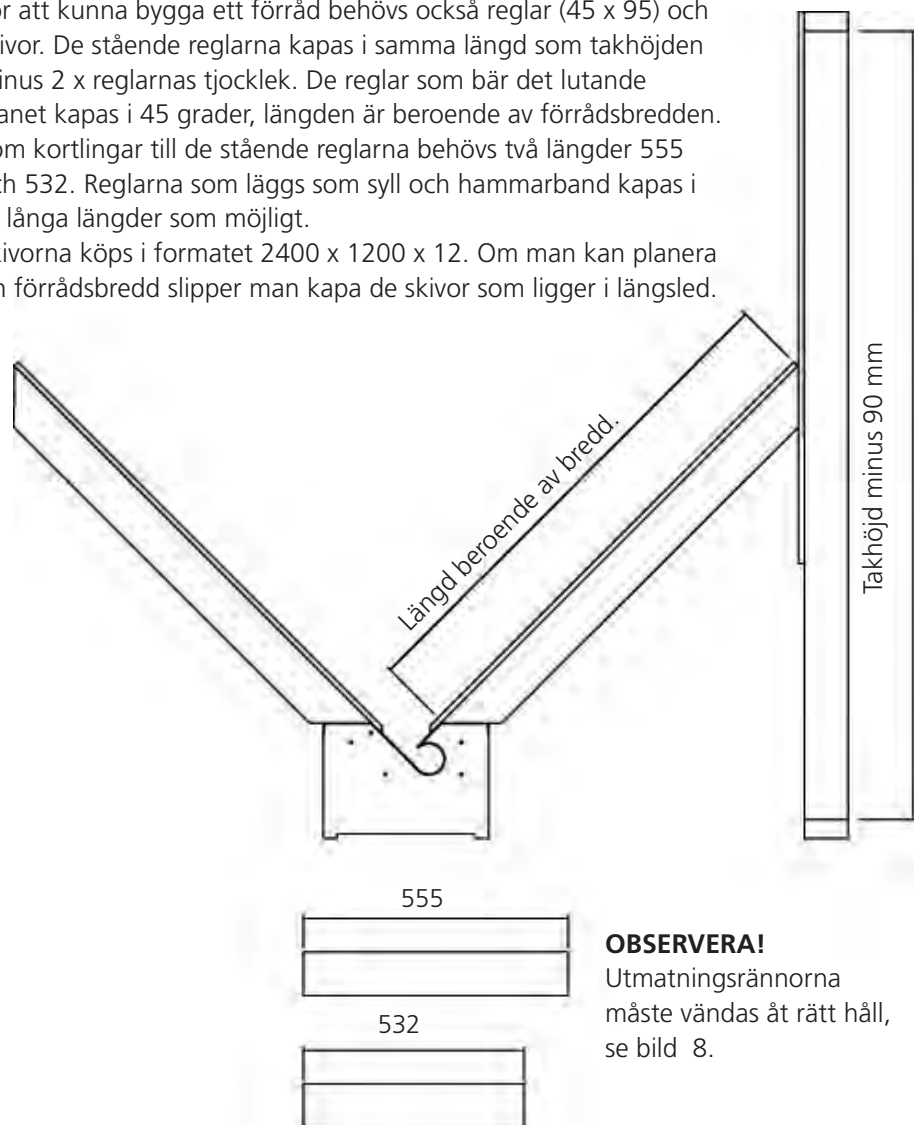
| Art. nr. | Benämning |
|----------|-------------------------|
| 8184 | Skruv M6S M6 x 20 FZB |
| 8148 | Mutter M6M M6 FZB |
| 8183 | Skruv RXS 3,5 x 9,5 FZB |
| 2432 | Skarvmuff 63 mm |
| 1505 | Gummimanschett Feedo |



Allmänt

För att kunna bygga ett förråd behövs också regler (45 x 95) och skivor. De stående reglarna kapas i samma längd som takhöjden minus 2 x reglarnas tjocklek. De regler som bär det lutande planet kapas i 45 grader, längden är beroende av förrådsbredden. Som kortlingar till de stående reglarna behövs två längder 555 och 532. Reglarna som läggs som syll och hammarband kapas i så långa längder som möjligt.

Skivorna köps i formatet 2400 x 1200 x 12. Om man kan planera sin förrådsbredd slipper man kapa de skivor som ligger i längsled.

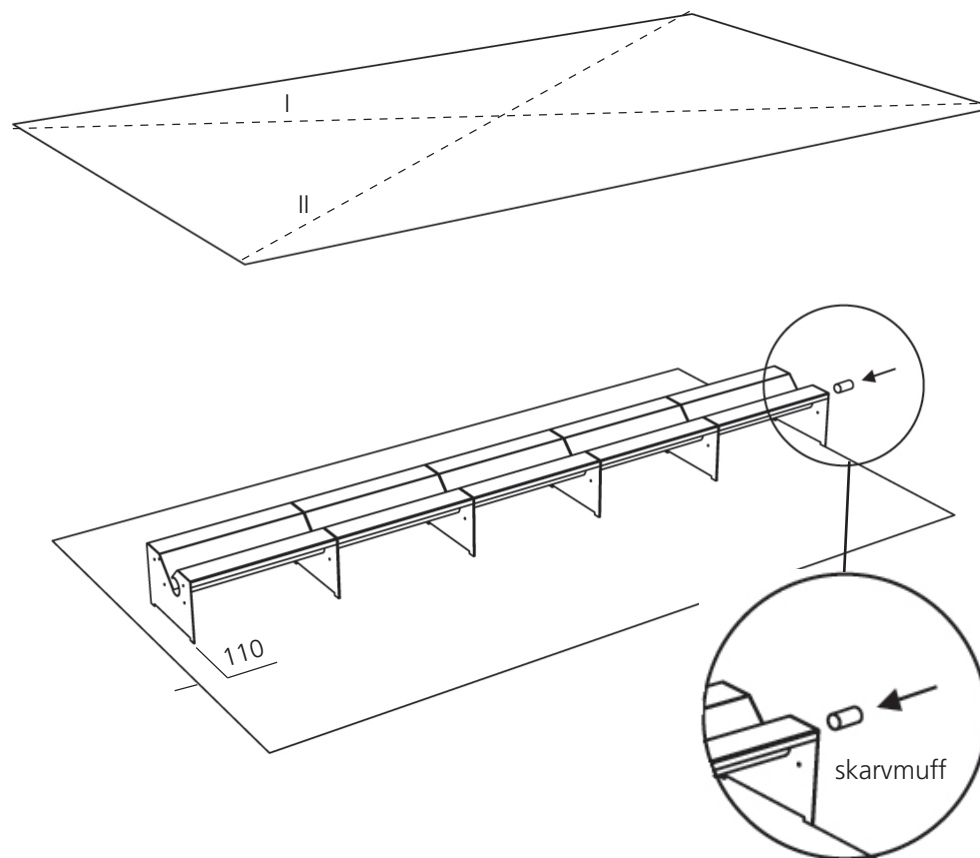


OBSERVERA!
Utmatningsrännorna måste vändas åt rätt håll, se bild 8.

OBSERVERA:

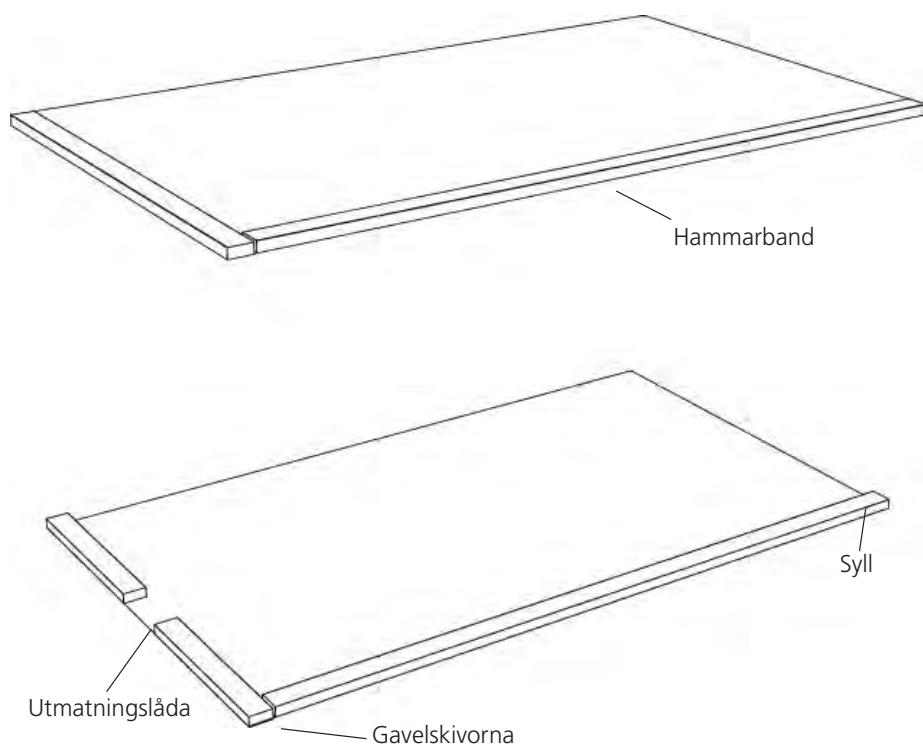
Bilderna 1-14 beskriver ett förråd med bredden 1822 mm. Antal kortlingar och dess längder måste anpassas för aktuell bredd.

1



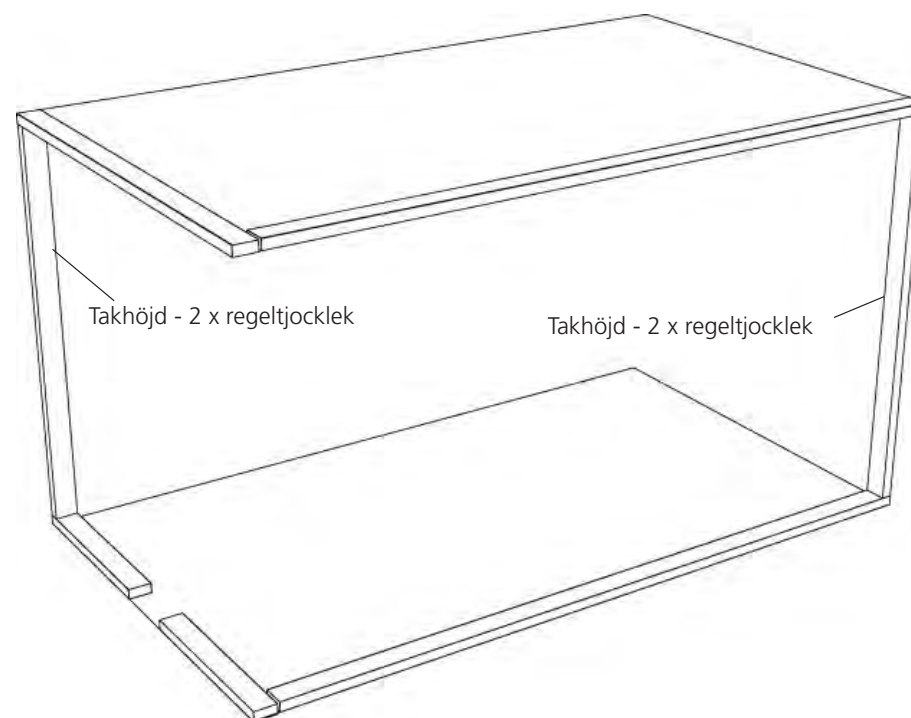
Ställ ut bottendelen och lägg till 110 mm vid varje kortände där vägg skall byggas. Rita upp yttermått på förrådet. Mät upp diagonalerna I och II samt loda hörnen. **Knacka in skarvmuffen** i bottendelen enligt bild. **OBS! Ej motorände.**

2



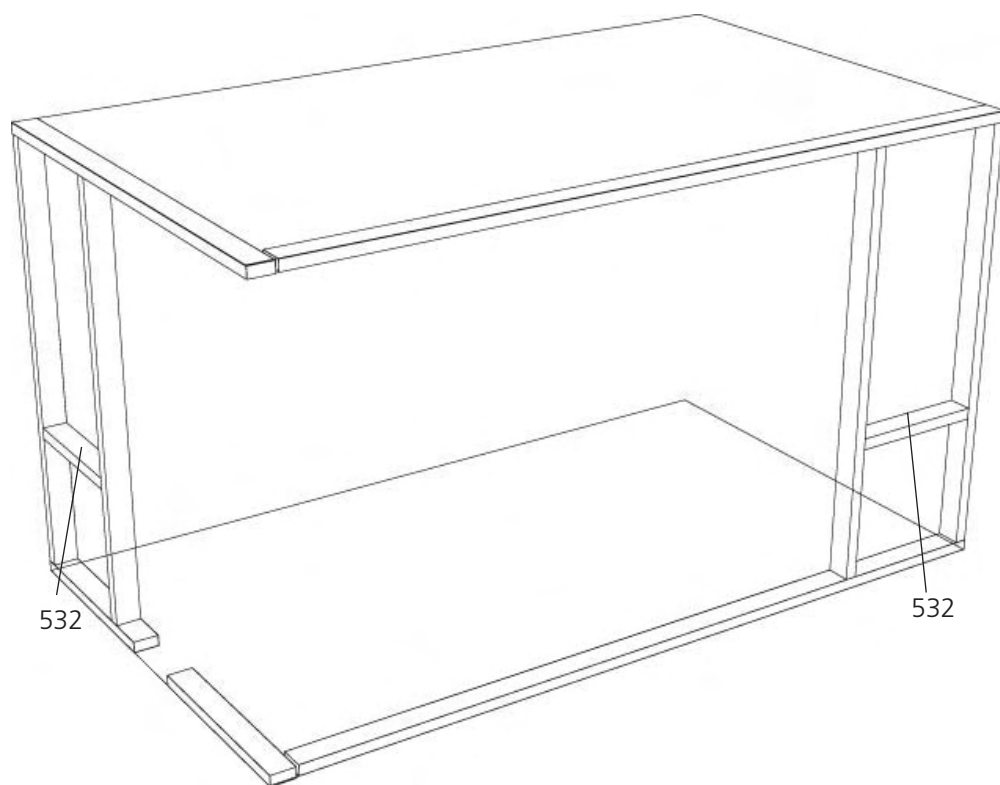
Fäst upp reglarna i tak och golv där väggarna skall monteras.
Lämna en lucka i syllen för utmatningslådan och gavelskivorna.
OBSERVERA! Lägg fogmassa mellan hammarbandet och taket.

3



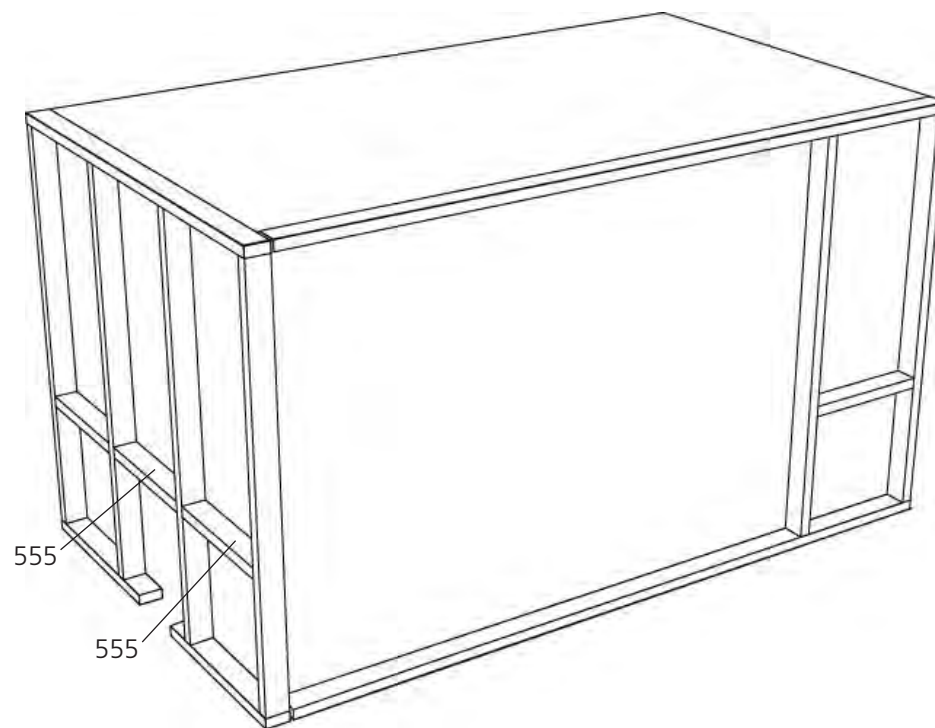
Börja med de stående reglarna från vägg.

4



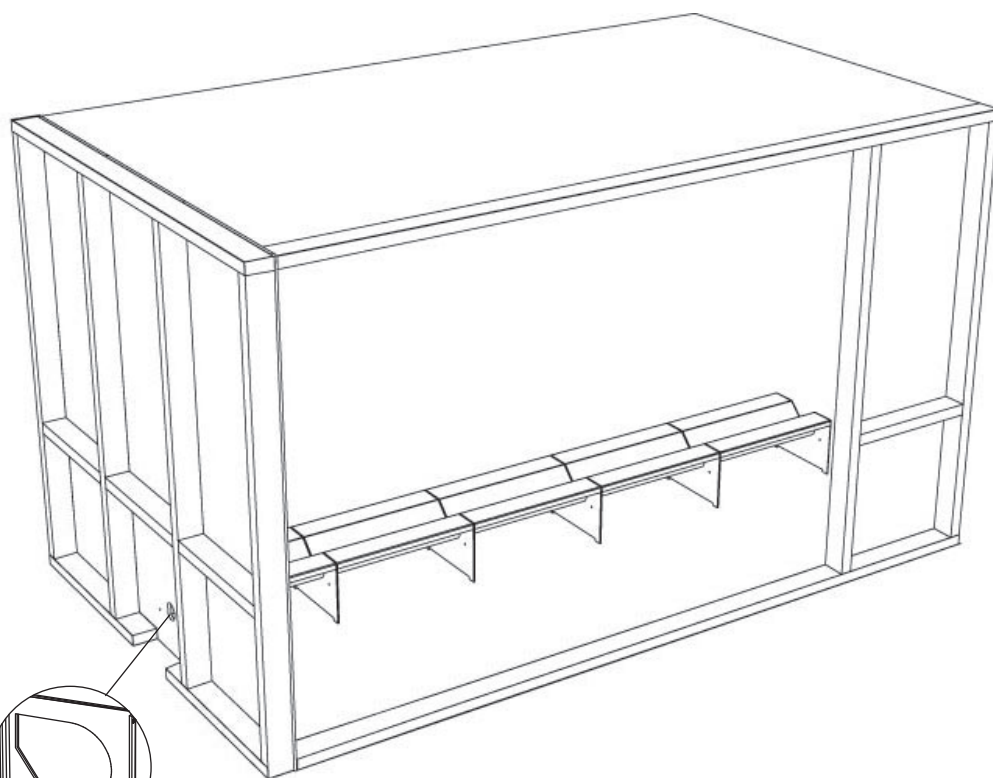
Börja med den 532 mm långa kortlingen och fäst upp nästa stående regel.

5



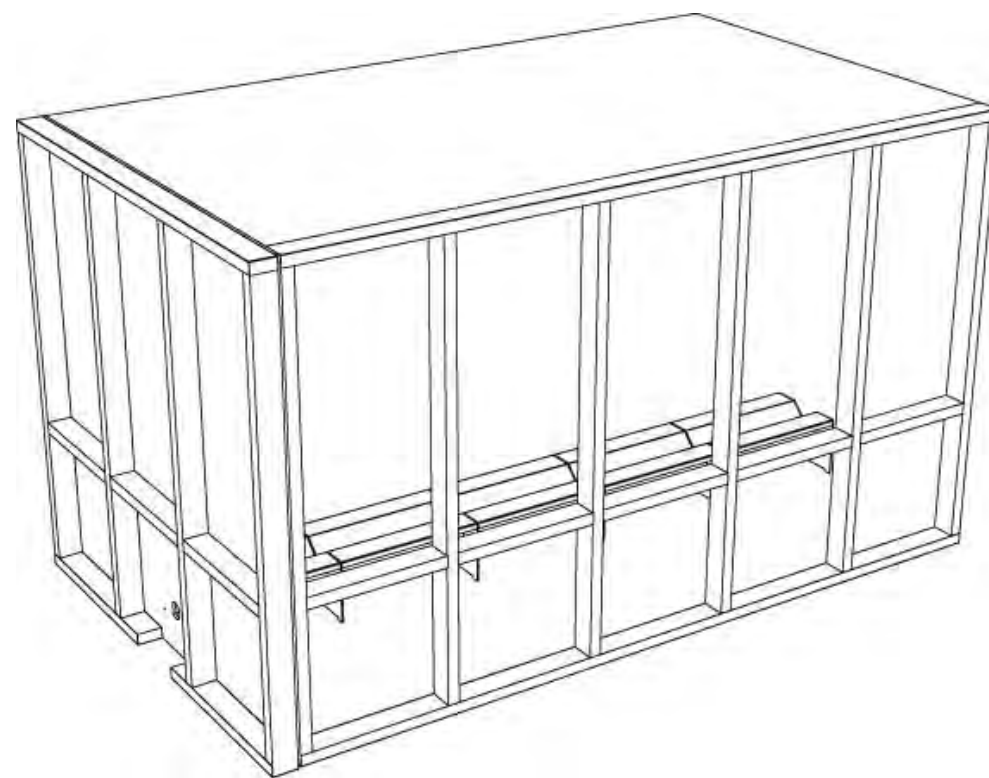
Upprepa nu punkt 4 fast med regel 555 istället för regel 532.

6



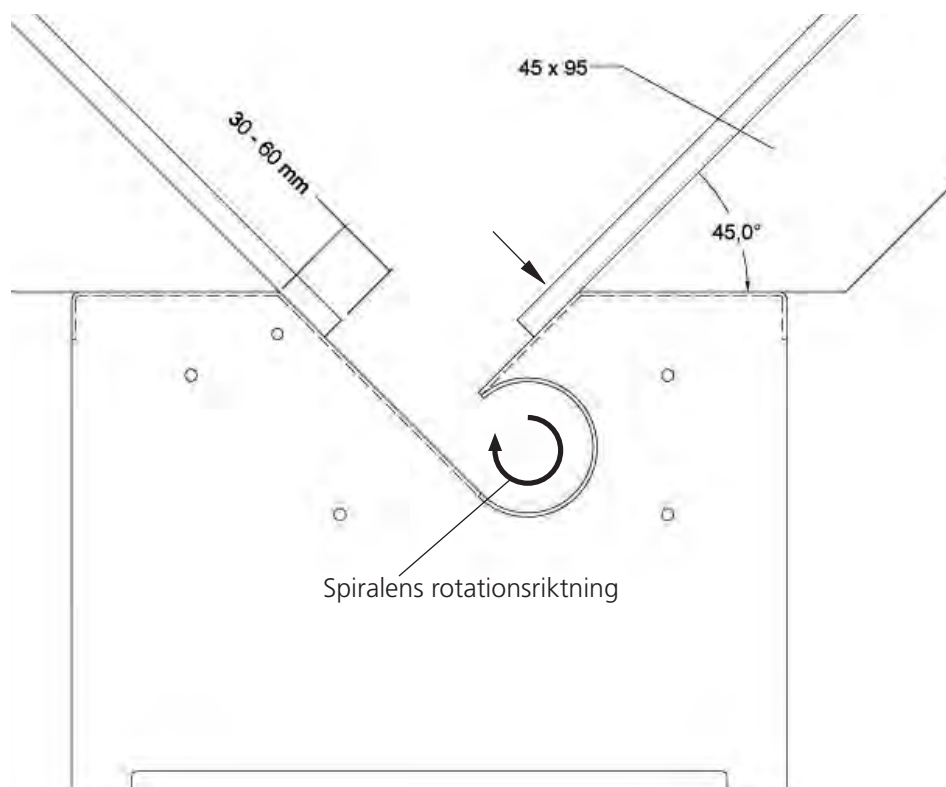
Ställ in bottendelarna och montera ihop dem med M6-skruv och mutter.
Montera skivorna på gaveln, märk upp och borra efter de två nedre Ø6 mm:s hålen.
Passa utmatningslådan efter hålen och märk och såga upp hålet i gaveln enligt utmatningslåda rygg/botten (12).

7



Montera de stående reglarna i långsidan enl. punkt 5.
Vid sista stående regeln används regel 532 igen för att få c/c 600.

8

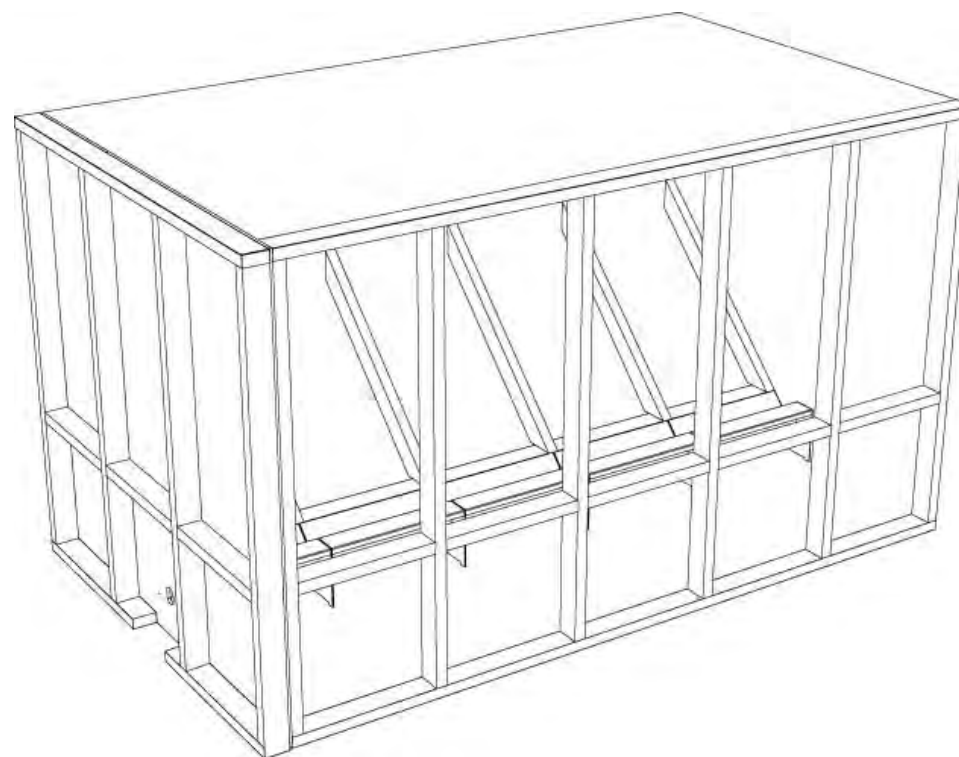


Bottendel sedd från motorsidan.

Observera att den inte får monteras åt andra hållet!

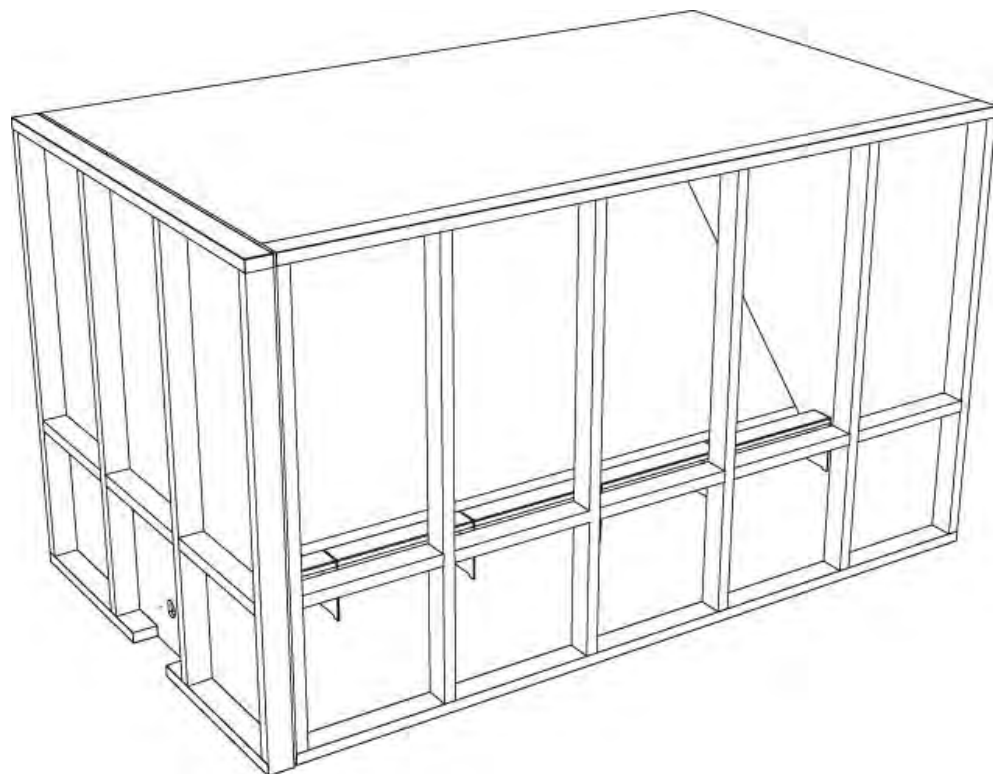
När de lutande reglarna och bottenskiivorna monteras skall skiivorna monteras med 30 - 60 mm överlapp över kanten på bottendelen enligt bild ovan. Skiivorna fästs i bottendelen genom att man förborrar och skruvar med montageskruv. Se pil ovan.

9



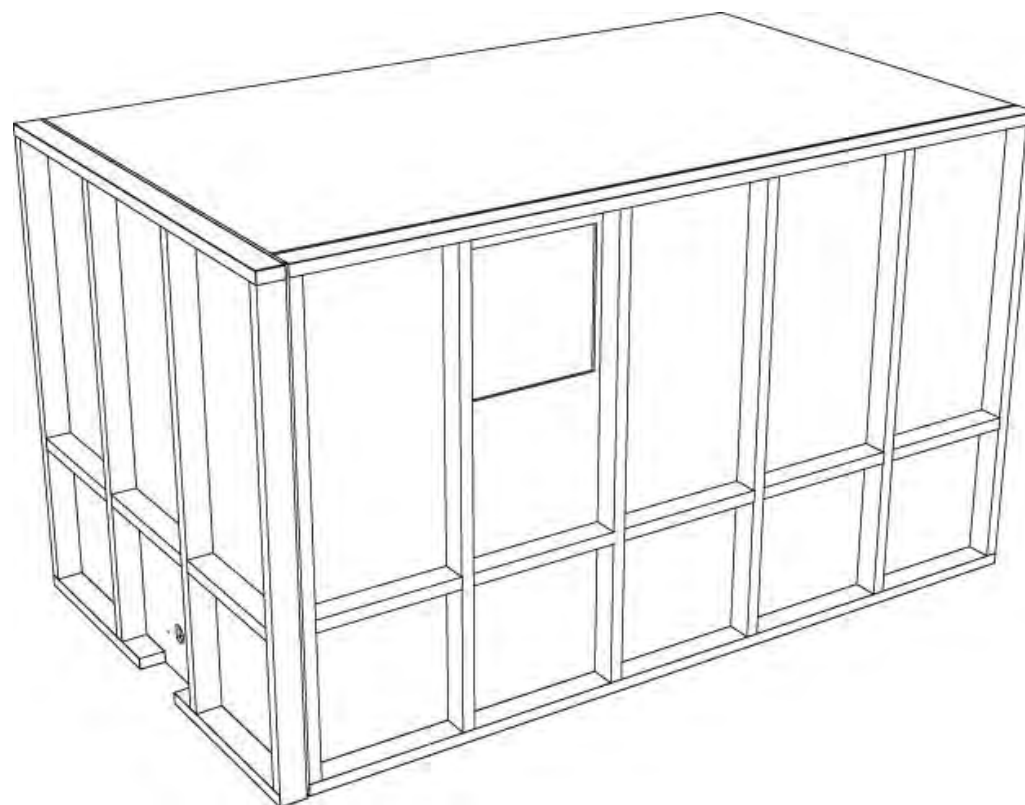
De lutande reglarna kapas i rätt längd och fixeras. De ställs på bottendelen och fästs i väggen. Om man har 2 st långsidor skall skiivorna monteras på dessa innan de lutande reglarna.

10



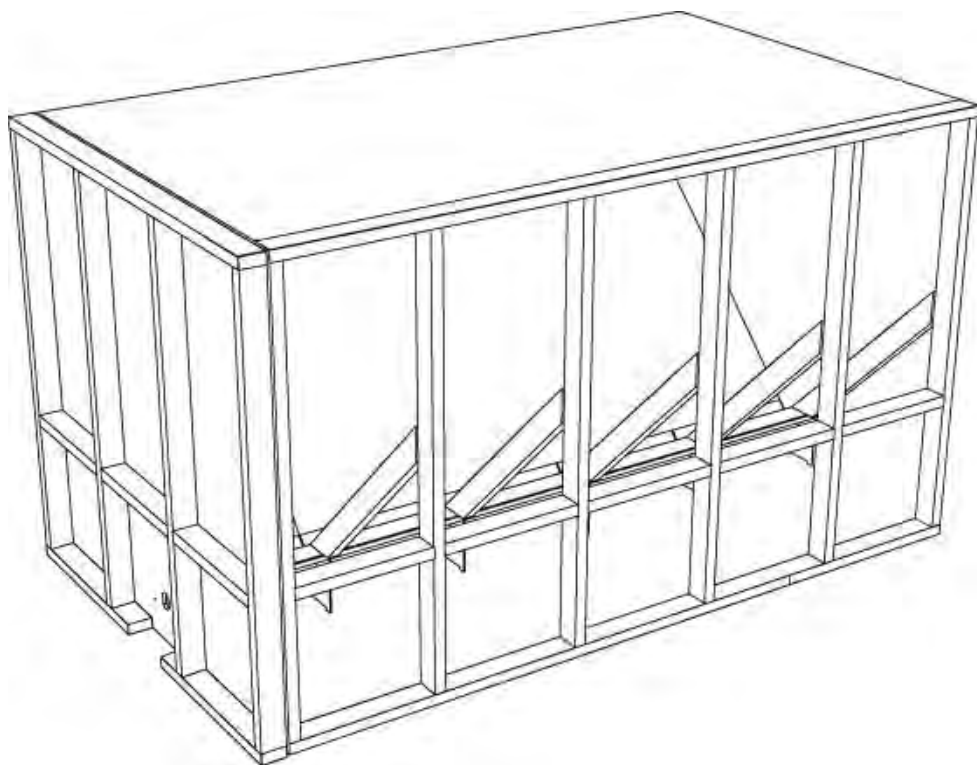
Montera skivorna på reglarna och fäst dem med skruv c/c 200.

11



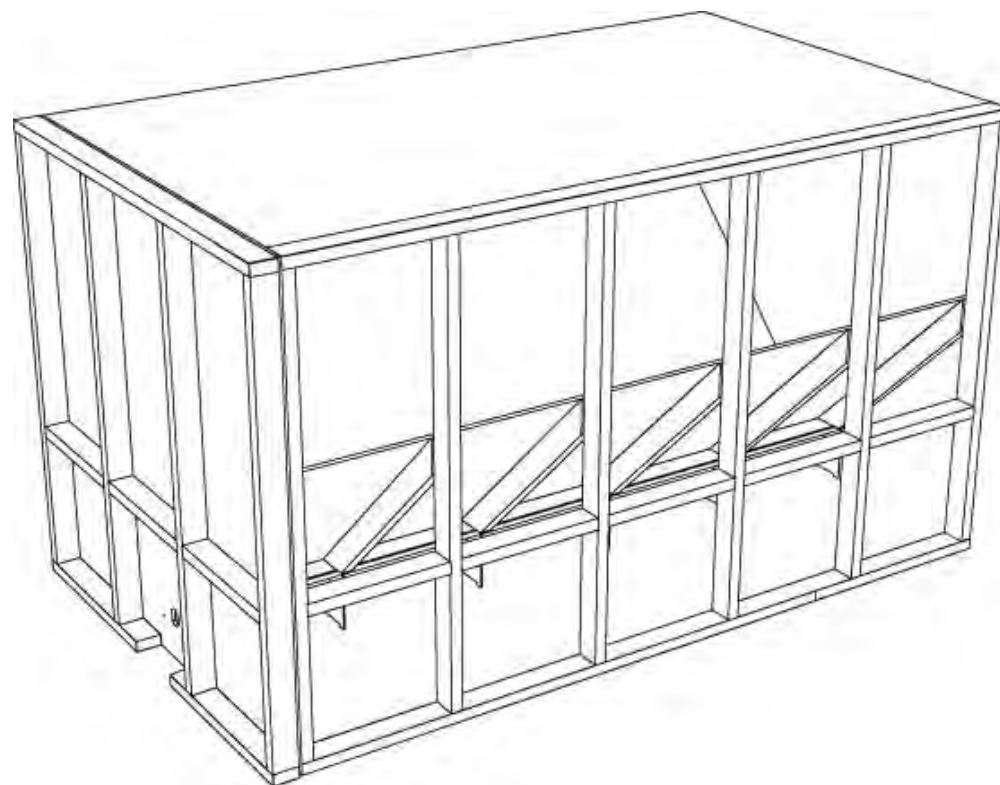
Fäst upp skivorna på långsidan så högt som möjligt. Ta upp ett hål för en lucka. OBSERVERA! Luckan skall vara läsbar. (För att kunna visa fortsättningen av monteringen visas nästa två bilder utan dessa skivor.)

12



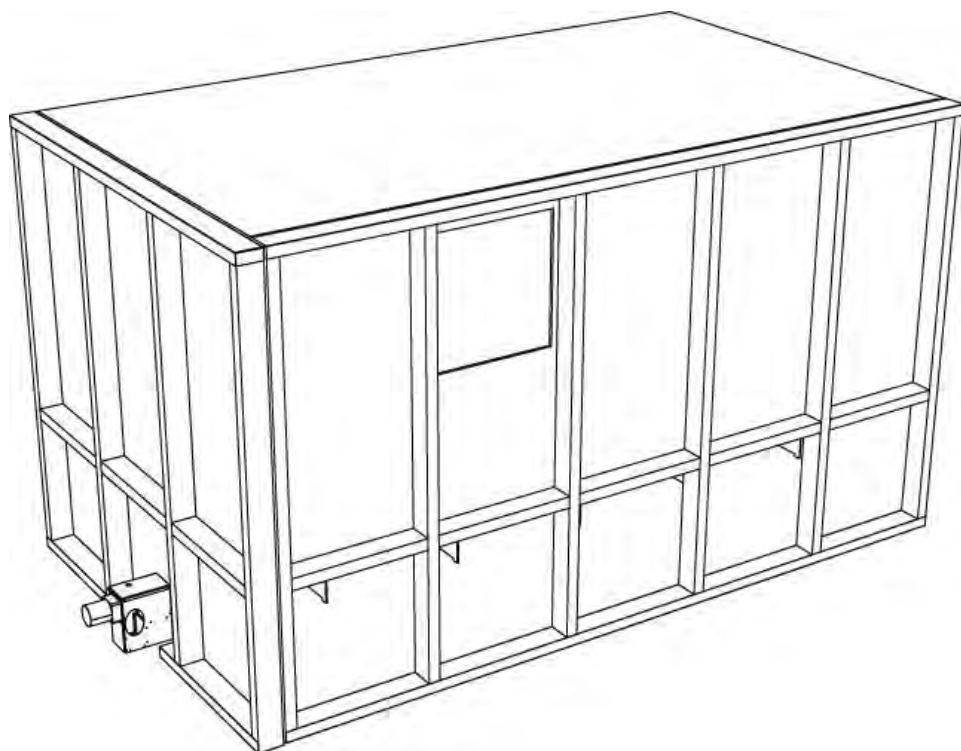
Fortsätt med andra sidans bottenreglar. Se bild 8 och 9.

13

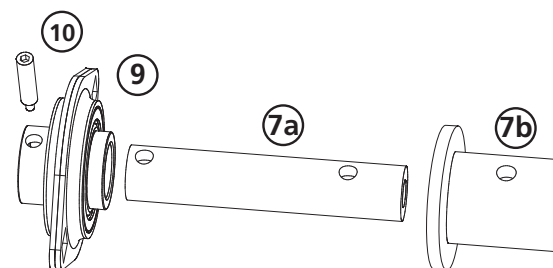


Montera skivorna på reglarna. Se bild 10.
OBSERVERA! Täta alla skarvar inifrån med fogmassa.

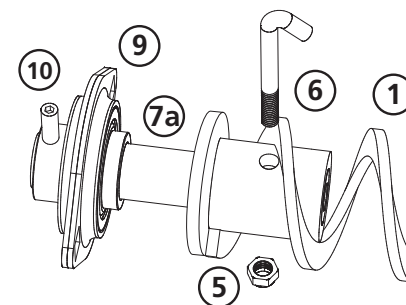
14



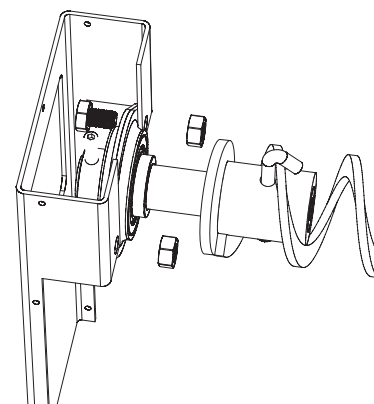
Kapa spiralen lika lång som innermättet på förrådet. För in spiralen, montera axeln (se nästa sida) och sedan utmatningslådan med 2 st M6 med mutter. Montera inblåsningsrör och avluftning (bör vara minst Ø 200 mm). Avluftning skall monteras så att den EJ kan blockeras av pellets innan förrådet är fullt. Gummiduk skall monteras som dämpning ca 150 mm från motstående förrådsvägg.



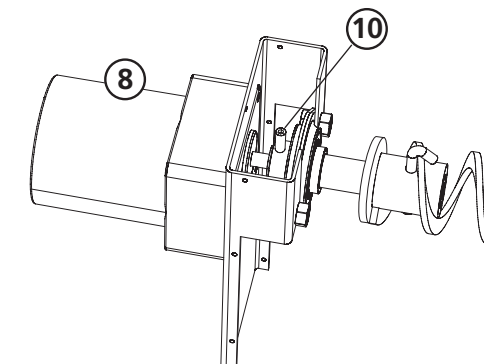
Skruva ur flänslagrets (9) två låsskruvar och montera axeltapp (7a), anpassning till axeltapp (7b), flänslager (9) och stoppskruv (10) enligt bilden till vänster.



Gänga stoppskruven (10) i lagret (9) och låt den sticka in i frigångshålet på axeltappen (7a). Skjut på spiralen (1) **kant i kant** med anpassningen (7b). Fixera spiralen med hakskraven (6) och muttern (5).

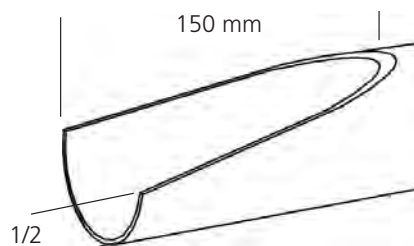


Fäst lagret (9) i konsolplåten med bifogade M8-skruv och mutter.



Skjut in motorn (8) i konsolens kvadratiska hål och fäst den i axeltappen med stoppskruven (10). Skruvens fasade ände skall greppa i motoraxelns kilspår.

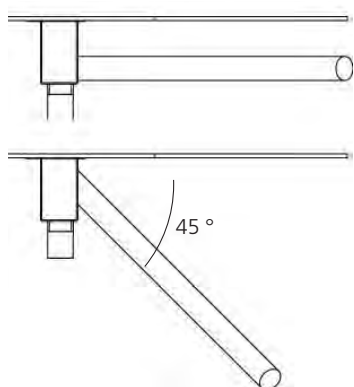
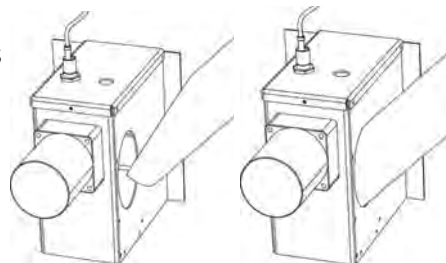
■ Skruvtransportör



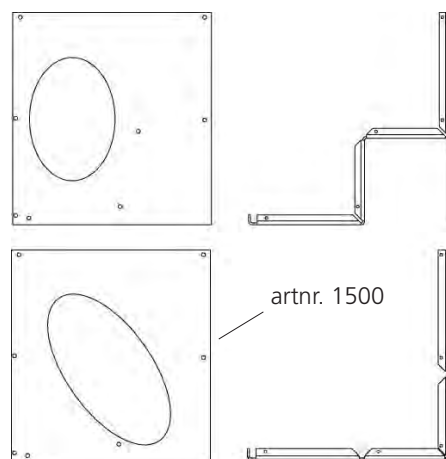
Utloppsdelens på Depo är anpassad för Ariterms skruvtransportör KMP Feedo, men även KMP:s standardskruvar 1,7 och 2,3 m kan användas. När Feedo ansluts till Depo skall den börja med ett rakt rör i 45° lutning. Gör enligt följande:

Såga en fasning som är 150 mm lång och som går ner till halva rördiametern. (Se bild).

Montera sidoplåten med det ovala hålet på den sidan som skruvtransportören skall anslutas. Vill man montera transportören rakt framåt skall art.nr. 1526 eller 1527 användas. Skall transportören monteras 45° framåt skall art.nr. 1500 eller 1520 användas och då skall bottenplåten också bockas för att ge transportörer utrymme. Skjut in röret. Bygg nu på resterande Feedo-delar enligt Feedomanualen. När vakuumsystem skall anslutas används 2 st art.nr. 1501.



Gavel med utmatningslåda sedd ovanifrån.



■ Givare

Montera givaren i något av hålen enligt bild. För att avgöra vilket hål som skall användas, gör följande:

Fyll förrådets botten med pellets. Anslut motorn till kabeln med motsvarande apparatuttag, och lådans stickpropp till ett jordat uttag 230V. Motorn går nu tills givaren slår ifrån eller 8 minuter har gått. (Vid ett eventuellt fel kan motorn av säkerhetsskäl endast gå i 8 minuter. Funktionen återställs genom att stickproppen dras ur, och sätts tillbaka efter några sekunder).

Stanna bottenkruven genom att dra ur kontakten när pelletsnivån nått centrum på axeln.

Starta brännarens pelletstransportör och se var bränslet sjunker först. Placera givaren i det hål som ligger närmast detta ställe.

Justera givarens höjd så att pelletsnivån hålls i höjd med axelns centrum. Skruva fast kopplingslådan på lämplig plats ovanför utloppslådan.



Om denna anvisning ej följs vid installation, drift och skötsel är Ariterm Sweden ABs åtagande enligt gällande garantibestämmelser ej bindande. Ariterm förbehåller sig rätten till ändringar i detaljer och specifikationer utan föregående meddelande.

ARITERM 

Ariterm Sweden AB
Flottiljvägen 15, SE-392 41 Kalmar
www.ariterm.se